



# AVIS

## A LA POPULATION



LA COMPAGNIE BELLE IVRESSE

PRESENTE

# JEAN ET BEATRICE

DE CAROLE FRECHETTE

AVEC  
NICOLAS LYAN  
EMILIE BERRY  
NICOLAS GINETTI

MISE EN SCENE  
ASSISTANTE  
MUSIQUE  
CHOREGRAPHIE  
BRIGITTE BOUCHER  
ZELIE FASQUEL  
NICOLAS GINETTI  
MAXIME PELOSO

---

JEAN- Qu'est-ce que ça veut dire ça : on s'aime ?

BEATRICE - Je ne sais pas exactement mais on va trouver.

---



# JEAN ET BEATRICE

## DE

Carole Fréchette

## MISE EN SCÈNE

Brigitte Boucher

Assistée de Zélie Fasquel

## CHORÉGRAPHIE (DANSE)

Maxime Peloso

## CHORÉGRAPHIE (COMBAT)

José A. Marin

## COMPOSITEUR

Nicolas Ginetti

## JEU

Emilie Berry, Nicolas Lyan, Nicolas Ginetti

## DURÉE

1h30

## PRODUCTION

Compagnie Belle Ivresse

## AIDE A LA PRODUCTION

Vagab'Onde Prod

## RÉPÉTITION

104 (Paris) - du 30/05 au 19/06

## CRÉATION

25 et 26 juin 2022 à Bergerac



Photos ©AudreyMiles



## À PROPOS :



Dans son appartement au 33e étage, Béatrice attend l'homme qui la délivrera de sa solitude.

Elle place une annonce promettant une récompense substantielle à celui qui saura l'intéresser, l'émouvoir et la séduire. Jean, chasseur de primes, se soumet aux trois épreuves par appât du gain.

Mais Béatrice hausse les enchères : il s'agit en fait d'inventer l'amour. L'appartement se transforme en piège, la rencontre devient un duel. Tour à tour, Jean et Béatrice mettent en scène les gestes de l'intimité, miment les échanges de confidences, les disputes et les réconciliations, le partage du quotidien et l'usure du temps.

Suffirait-il de croire à l'amour pour le faire exister ?

## UN CONTE POÉTIQUE POUR TOUT PUBLIC

Après avoir questionné la naissance de la Violence, avec la création originale *A Bout* en 2019, la Compagnie *Belle Ivresse* continue d'explorer les grandes émotions de l'âme humaine avec *Jean et Béatrice* de la québécoise Carole Fréchette. Et cette fois le voyage proposé est au pays de l'Amour.

Ce conte moderne nous emporte au centre d'un duel amoureux livré par deux personnages perdus dans leur tour d'ivoire : Béatrice, personnage tout en intensité et en fragilité, attendrissante dans sa quête éperdue d'amour, et Jean, personnage mystérieux, tendre et froid, émouvant dans sa solitude.

Avec une langue poétique et musicale, Carole Fréchette nous invite à repartir en quête de cette intense et mystérieuse émotion.





Photo © Nicolas Ginetti

## NOTE DE MISE EN SCÈNE

**"Jean et Béatrice"** s'inscrit dans la lignée des grands affrontements théâtraux, celui de *La Solitude des champs de coton*, de Bernard-Marie Koltès, ou ceux de *l'Echange*, de Claudel. Comme eux, il met en scène la lutte à mort originelle qui existe dans la rencontre entre deux êtres, et interroge : Quel est le désir profond qui nous pousse à sortir de nous-même pour échanger ? Quel est le danger de cet échange, le danger de la rencontre ?

Comme Claudel, Carole Fréchette fait naître la rencontre par une promesse de transaction financière. Une jeune femme, isolée dans le dernier étage de son immeuble abandonné, propose à un homme de l'argent. Elle veut rire, être émue, être séduite. L'homme, dans l'unique but de gagner sa vie, vient relever ce défi.

Béatrice, et Jean. Elle, en haut de sa tour, à moitié endormie et mangeant des pommes, rêvant à l'idée qu'elle se fait de l'amour, à un idéal masculin totalement fantasmé donc inatteignable, à une image figée dans le temps... mais jusqu'à quand peut-on aimer ce qu'on ne peut avoir ? Lui, le chasseur de primes, déterminé et méticuleux mais bien réel, vivant, incarné, avec sa sueur, son sang, ses défauts mais aussi sa poésie, son imaginaire riche. Carole Fréchette détourne les codes du conte traditionnel pour le placer dans notre société actuelle : celle de l'argent, de la réussite, du matériel.

Comment l'échange est-il possible dans ces conditions ? Dans cet appartement froid et rempli de bouteilles en plastique, quelle place y a-t-il pour la rencontre ? Pour l'amour ? Pour la vie ?

C'est ainsi que commence ce jeu à deux où Jean se vend à Béatrice. Mais plus le jeu avance, plus le contour rassurant des règles se floute. Tout devient poreux. Qui joue à quoi ? Suis-je réellement émue ? Et si je suis émue, que signifie notre rencontre ? Peut-on à ce point tricher sur ses émotions ?

Car c'est aussi la question du théâtre que pose Carole Fréchette dans cette pièce : vous payez, nous vous divertissons. De l'argent pour du rire, de l'argent pour de l'émotion. Les acteurs et le public sont dans la même situation de troc. Quelles sont les limites de l'illusion théâtrale ? Jusqu'où peuvent s'engager les acteurs et les actrices ? Y'a-t-il un danger du théâtre ? Pour l'acteur qui ne sort plus de son rôle ? Pour la spectatrice qui s'est bercée d'illusions et pour qui la réalité n'est que déception ? "Le théâtre, écrivait Oscar Wilde, est tellement plus réel que la vie"...

Que peut-on attendre de la rencontre avec l'autre et quelles promesses peut-on lui faire, quand se glissent des billets de banque dans notre première poignée de main ? "Jean et Béatrice" est une pièce qui explore la Rencontre. Celle d'un homme, d'une femme, et de leur amour possible, à l'heure où rien ne semble plus jamais se donner gratuitement.

Brigitte BOUCHER  
novembre 2021



# EXTRAIT

BÉATRICE

Il faut que je vous donne les règles.

JEAN

Quelles règles ?

BÉATRICE

Les règles de la première épreuve.

JEAN

Allez-y.

BÉATRICE

Vous devez m'intéresser.

JEAN

Je sais.

BÉATRICE

M'intéresser vraiment.

JEAN

Je sais.

BÉATRICE

Pour ça vous devez me raconter une histoire qui me captive totalement.

JEAN

D'accord.

BÉATRICE

Vous pensez que c'est facile ?

JEAN

Je pense rien.







Photo ©CharlotteAssad-Graziati

## NOTE DE SCÉNOGRAPHIE

Un lieu unique. Dans un immeuble abandonné au 33ème étage.  
Chez Béatrice, son antre, étrange et fonctionnel à la fois.

Assise sur son trône, elle boit continuellement de l'eau dans des bouteilles en plastique. Ce plastique finira-t-il par tout envahir... Au lointain, des tours faites de bouteilles en plastique accumulées au fil du temps. Des 8 litres, des 5 litres, des 1,5 litres, des 50 centilitres... Les ronces et lierres entourant le château d'une princesse endormie grimpent sur ce plastique. Décor de conte traditionnel détourné dans un univers propre, aseptisé, rigide, et fonctionnel à la fois. Et ces cartes à jouer qui elles aussi envahissent peu à peu la scène. Sur quel plateau de jeu sommes-nous ?

La musique évoquera la fuite en avant du temps. Sonorités de plus en plus obsédantes... avec des moments d'arrêts, de suspens, de battements de cœur, de flottement...

Il y a quelque part une ouverture qui, lorsqu'elle se referme, disparaît dans cette masse de plastique, de lierre et de carte à jouer. Jean se retrouve-t-il de ce fait pris au piège dans cette toile tissée de bouteilles ? Béatrice en est-elle prisonnière également ? Comment en sortir ?

Sur le côté de la scène se trouve un grand cadre lumineux où se tient le musicien : blond, yeux bleus, look de rock-star. Il est le poster vivant du type d'homme dont rêve Béatrice. Il scande le temps qui passe... L'importance du temps, d'un inexorable temps, du plastique qui perdure, intact, alors que Béatrice, elle, comme la terre, vieillit...

Brigitte BOUCHER  
novembre 2021



# EXTRAIT

BÉATRICE

Je pourrais me noyer. Ici au milieu de la pièce.  
M'étendre sur le plancher et nager et manquer  
d'air et appeler au secours et tu pourrais me  
sauver.

JEAN

Arrête, Béatrice.

BÉATRICE

Tu pourrais me sauver.

JEAN

Arrête.

BÉATRICE

Et on pourrait sentir nos respirations emmêlées et  
puis...

JEAN

Et puis le temps passerait et je te reconnaîtrais  
plus et je t'en voudrais tellement et tu  
comprendrais pas et tu me harcèlerais pour que je  
te laisse entrer en moi et je résisterais, et un beau  
jour je prendrais un couteau.

BÉATRICE

Un couteau ?





## BRIGITTE BOUCHER - METTEUR EN SCÈNE

Après une formation au Studio 34 et au Conservatoire National Supérieur d'Art Dramatique, Brigitte Boucher joue à la Comédie de Saint-Etienne, à l'Odéon-Théâtre de l'Europe, et à Bruxelles; puis, sous la direction de Jean-René Lemoine (au Théâtre de la Tempête et en tournée) dans "L'Ode à Scarlett O'Hara" (Prix du Syndicat de la Critique), elle fait aussi un passage à la Comédie Française. On a pu également la voir au Théâtre des Amandiers de Nanterre sous la direction de Jean-Louis Martinelli dans plusieurs spectacles dont "Schweyk" (Bertolt Brecht), "La République de Mek-Ouyes" (Jacques Jouet) et "Kliniken" (Lars Norén) qui a obtenu le Grand Prix du Syndicat de la Critique.



Elle travaille au cinéma et à la télévision aussi bien en français qu'en anglais: elle tourne, entre autres, sous la direction de Jean-Charles Tacchella, Cédric Klapisch, Mahmoud Zemmouri, Raoul Peck, Philippe Galland, Nadine Trintignant, Denis Amar, Gilles Carle, Jean-Pierre Mocky, Randall Wallace ("L'Homme au Masque de Fer"), Frédéric Berthe, Serge Meynard, Daniel Cohen, Christian Duguay ("Coco Chanel"), Jérôme Enrico ("Paulette"); et obtient une nomination au XVème Gala MétroStar pour son rôle titre dans la série québécoise "Juliette Pomerleau"...

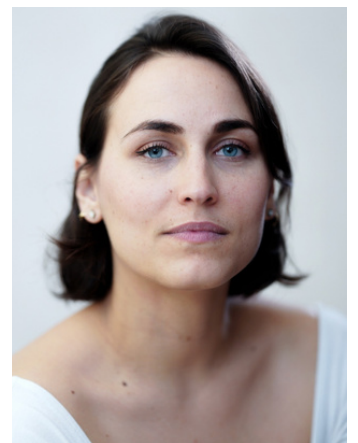
Ces dernières années, elle met en scène "Les années fatales", spectacle poétique autour de textes, journaux intimes et correspondance de Maïakovski, Pasternak, Tsvetaeva, Essenine, Lili et Ossip Brik, Elsa Triolet, "Comment va le monde en un lieu x et un temps z ?" sur des textes et poèmes de Jacques Jouet, "Le mariage" librement adapté de Nicolai Gogol, "[DES] ACCORDS" d'après Reginald Rose. Elle travaille également en Suisse sur plusieurs projets dont "Victor Vatar" au Casino-Théâtre de Rolle. Elle organise et dirige aussi de nombreuses lectures de textes d'auteurs contemporains.

Parallèlement, elle travaille avec de jeunes apprentis comédiens de l'Ecole Claude Mathieu et les met en scène aussi bien en anglais qu'en français sur des textes contemporains d'Eugène Durif, Kate Tempest, Lars Norén, Daniel Keene. Elle a aussi développé une activité de coach pour, entre autres, Naidra Ayadi, Bastien Bouillon, Marion Cotillard ("Rock'n'Roll"), Lou de Laâge ("Anna Karénine"), Lionel Lingelser ("Outlander")...

## ZÉLIE FASQUEL - ASSISTANTE MISE EN SCÈNE

Zélie se passionne pour le théâtre dès l'âge de 6 ans. Après un lycée avec option théâtre, elle poursuit ses études par une licence d'art du spectacle, à l'université d'Artois, spécialisée dans le jeune public. Elle y monte sa première mise en scène et donne des cours de théâtre à des enfants pendant 5 ans.

Après sa licence, elle intègre l'école Claude Mathieu, art et techniques de l'acteur. Elle monte alors sa seconde mise en scène, Beaucoup de bruit pour rien de Shakespeare, et devient assistante à la mise en scène de différents projets. Elle joue actuellement dans *Conte de faits*, de la compagnie des 100 souliers, et dans *Les têtes dans le cœur*, où elle co-écrit et co-dirige ce spectacle de rue.



### NICOLAS GINETTI - MUSICIEN/COMÉDIEN

Nicolas a approché la pratique de la musique par la guitare classique en 2003. Son amour d'enfance pour le rock progressif (en particulier des Pink Floyd) l'a rapidement amené à la guitare électrique.

Amoureux de la Musique et toujours en quête de découvertes musicales, il s'intéresse à une large variété de styles musicaux dont il ne peut s'empêcher d'analyser les codes, les évolutions et les influences. Les outils de compositions modernes devenant de plus en plus accessibles, il débute la MAO en 2012 (musique électronique, habillage sonore et accompagnement musical de l'image).

Actuellement guitariste rythmique pour *Silent Evil* (depuis 2018), guitare lead et voix pour The Empty Bottles (2019), il accompagne Basse, Batterie et chante sur *5bis Rue de Verneuil* (2020, mise en scène Thomas Bellorini) et a composé la musique originale de la pièce *PUTAIN* de Marine Giraudet (2020). Il a également réalisé les effets spéciaux audios et visuels du film *Crises En Thème* de Brigitte Boucher (2020).

Après avoir travaillé plusieurs années comme ingénieur, Nicolas a choisi de se consacrer entièrement au spectacle vivant. Ce bagage scientifique est une aide précieuse notamment lorsqu'il s'agit de prendre en main rapidement les nouveaux outils de création qu'offrent l'ère de l'informatique.

Il poursuit depuis 2018 une formation de comédien à l'École Claude Mathieu, espace d'exploration des harmonies possibles entre les images, les voix, les corps, les lumières et le son au service d'un texte, d'un.e auteur.trice mais surtout d'un public curieux de questions, d'esthétisme et de matière à rêver.

### ÉMILIE BERRY - COMÉDIENNE

Emilie Berry se forme à l'École Claude Mathieu, art et techniques de l'acteur. A sa sortie d'école, elle intègre simultanément les compagnies La Malle des Indes, Les Petites Boutures, l'A.C.S.B, et Du carreaux de la fenêtre, on voit le monde entier ! avec lesquelles elle se produit en France et à l'étranger, du théâtre de la Bastille, à l'Ardèche tout en passant par la Scottish National Gallery.

En 2018, Emilie rejoint Les Tréteaux de France, pour une collaboration européenne avec la scène nationale Freie Bühne de Lena (Allemagne) pour le spectacle "Entre les Fronts / Von Feinden zu Freunden", projet tri-national (Allemagne, Ukraine, France) qui a pour but de proposer une mosaïque européenne du souvenir autour du centenaire de la fin de la première guerre mondiale et du 80ème anniversaire de la Nuit de Cristal.

Depuis, Emilie met en scène et intervient dans les milieux scolaires. Insatiable, elle oscille entre la scène (en tant que comédienne et performeuse), l'écriture et la mise en scène.



Photo © Charlotte Assad-Graziani



Photo © Zélie Fasquel



### NICOLAS LYAN- COMÉDIEN / PORTEUR DE PROJET

Passionné de philosophie, d'Histoire et d'Arts, Nicolas se forme dans un premier temps au théâtre de boulevard grâce à une amicale laïque d'un village auvergnat, avant de rencontrer ses premiers auteurs classiques au conservatoire de Clermont Ferrand à 16 ans. En 2010 il part à Paris pour compléter sa formation à l'Ecole Claude Mathieu - Art et Techniques de l'acteur.

Depuis la fin de sa scolarité, il travaille avec plusieurs compagnies et metteurs en scène : Cie Olibres ; Cie L'Ere de Rien ; Cie Trottoir Express ; Cie Les Grooms ; Cie Ultraia ; Assoc. Lectures en Aventures ; Assoc. Creashow ; la MC93 ; Alexandre Zloto ; Léo Guillaume ; Pierre Guillois ; Urszula Mikos etc.



Avec eux il est amené à jouer de nombreux auteurs, tels Shakespeare, Tchekhov, Jean-Luc Lagarce, Feydeau... En 2015, il met en scène la pièce Merlin ou la Terre dévastée du dramaturge allemand Tankred Dorst, avec une équipe de 13 personnes pour une dizaine de représentations. Fort de cette expérience, il accompagne en 2016 la metteuse en scène Lorelyne Foti pour sa mise en scène de Miracle en Alabama de William Gibson au CDN de Troyes et à la scène conventionné de Vitry-le-François. La même année il travaille auprès de la compagnie Ad Vitam dans la diffusion de ses pièces jeunes publiques en région parisienne. De septembre 2017 à juin 2020, il donne deux cours de théâtre hebdomadaire auprès de collégiens à la Cave à Théâtre (92), lieu dirigé par la compagnie Annibal et ses éléphants.

Installé à Bergerac (24) fin 2020, il collabore avec la Communauté d'Agglomération Bergeracoise et la Maison Familial Rural de La Force sur une formation à la prise de parole en public à destination des jeunes de 16 à 20 ans. En octobre 2021, il intervient en tant que conteur au Festival Ecouter pour l'Instant (15ème édition) et met en scène les jeunes (12-22 ans) de l'Asso-Nemiku au Festival Kawaii 2021.

Enfin il porte les projets artistiques et les actions culturelles de la compagnie Belle Ivresse, tel les Arts au marché créé à Monbazillac (24) sur la saison 2021-2022, souhaitant par son travail aider à la diffusion des arts auprès de tous les publics.

Il devient également professeur de théâtre pour le Conservatoire départemental de la Dordogne en 2022 puis en mai de la même année, il est nommé chargé de la programmation et du développement culturel de la ville d'Eymet en Dordogne, devenant par là même responsable de la salle culturelle de 350 places de la ville.



Photos ©AudreyMiles

## AVIS SPECTATEURS

### SUITE À LA SORTIE DE RÉSIDENCE DU 16/06/2022 AU 104 (PARIS)

"Un texte puissant, servi par une mise en scène intelligente et sensible. Les comédiens se donnent et prennent du plaisir. Et c'est beau à voir. Ils dansent, chantent, se battent et nous font passer des larmes aux rires en l'espace de quelques instants." - Marie V.

"Le spectacle va au-delà des questionnements sur l'amour, déjà si profond. Il interroge la relation entre fiction et réalité, vérité et narration... c'est une belle mise en abîme du travail de comédien, d'écrivain, d'artiste..." - Nadine L.

"Une mise en scène à la fois sobre et fantaisiste. Un second degré bien présent et une musique qui apporte une note d'humour et de dérision bien comme il faut. Le jonglage avec les clichés : les pommes, le chapeau d'aventurier, les cartes... nous plonge dans un univers de conte. Mais les belles couleurs s'assombrissent vite et le retour à la réalité est décoiffant." - Mathieu R.



Photo ©ZellaFestuel



# BELLE IVRESSE

~ COMPAGNIE D'ARTS ~

La création de Belle Ivresse tient d'abord d'une envie de partage.

Partager un amour des Arts vivants et visuels. Partager la vision d'artistes talentueux. Et permettre à tous d'accéder à un monde fait de beauté, d'histoires et d'émotions vives.



Nous considérons que le rapport aux arts est vital pour l'élévation personnelle de tous. En effet, l'Art touche une sensibilité universelle, essentielle à l'existence.

Belle ivresse se dit donc compagnie d'arts car elle souhaite familiariser tout le monde à ces différentes formes, afin que chacun puisse trouver puis développer ses propres goûts et affinités.

Partant également du principe que la vitalité d'un territoire réside surtout dans la richesse culturelle de ses habitants, la Compagnie cherche à favoriser les rencontres en s'appuyant sur les Arts pour faire le lien.

Notre unique mission : toucher l'Autre dans son intimité, le prendre comme un être à part et l'emporter dans l'universelle Ivresse des sens.





# BELLE IVRESSE

~ COMPAGNIE D'ARTS ~

La compagnie a développé **trois spectacles** depuis sa création :

## RÊVES AMÉRINDIENS

Un spectacle de contes et de légendes, saupoudré de poésies et de prières amérindiennes, interprété par Nicolas LYAN.

Création en 2021 pour le festival Ecouter pour l'Instant - 15ème édition.

## A BOUT

Une création originale et théâtrale inspirée par la vie de Jacques Mesrine.

Mise en scène - Parelle GERVASONI / Jeu - Jules BODIN et Nicolas LYAN /  
Lumière - Hervé GEORGEON

Création en septembre 2019, avec le soutien de la Communauté de commune Comtal, Lot et Truyère (12) et de la ville de Clermont-Ferrand (63).

## BALADE EN TERRE HONGROISE

Un concert classique pour la rue, autour de trois œuvres du clarinettiste hongrois BÉLA KOVÁCS.

Création en août 2019 à la Cité de la Musique - Paris

Ainsi que **trois actions artistiques** spécifiques :

## LES ARTS AU MARCHÉ

Une fois par mois, de septembre à juin, la Compagnie invite un artiste professionnel (violoniste, comédien, danseur, clown...) à venir se produire sur le marché de Monbazillac, au milieu des commerçants.

## PRISE DE PAROLE ET CONFIANCE EN SOI

La transmission des techniques de comédien (respirations, images mentales, maîtrise du corps et de la voix...) par des jeux et de la pratique, permet de gagner en confiance et en affirmation de soi. Ateliers de 2h ou 4h, conçus pour la MFR du Bergeracois et adaptable pour tous les âges.

## LIER LES GÉNÉRATIONS

Faire se rencontrer les différentes générations d'un même territoire, grâce à 5 actions artistiques où paroles et actes s'entremêlent.





# BELLE IVRESSE

Maison des Associations  
24 100 Bergerac

N° Siret : 84018922900031  
APE : 9001Z

## PORTEUR DE PROJET

Nicolas LYAN  
06 64 54 93 22

## MAIL

belleivresse@gmail.com

## SITE INTERNET

<https://belleivresse.wixsite.com/arts>

